



MĚSTSKÝ ÚŘAD TRUTNOV

Odbor rozvoje města
oddělení územního plánování



MUTNP00L5508

Váš dopis zn.:

ze dne:

Č. j.: MUTN 113077/2018

Spisová značka: 2018/9128/R/VOA

Vyřizuje: Ing. Anna Vogelová
Telefon: 499 803 241
E-mail: vogelova@trutnov.cz

Ing. Vladimír Fiedler
Energy Benefit Centre a.s.
Veverkova 1343
500 02 Hradec Králové

Datum: 29. listopadu 2018

ZÁVAZNÉ STANOVISKO orgánu územního plánování

Městský úřad Trutnov - Odbor rozvoje města, oddělení územního plánování, jako orgán územního plánování příslušný podle § 6 odst. 1 písm. e) zákona č. 183/2006 Sb., o územním plánování a stavebním řádu (stavební zákon), ve znění pozdějších předpisů (dále jen „stavební zákon“), posoudil záměr podle § 96b odst. 1 stavebního zákona a shledal, že vyvolává změnu v území. Přezkoumal podle § 96b odst. 3 stavebního zákona z hlediska souladu s politikou územního rozvoje, s územně plánovací dokumentací a z hlediska uplatňování cílů a úkolů územního plánování záměr

„Zateplení objektu SPŠ Trutnov, ulice Horská 618“,

který řeší změnu dokončené stavby, konkrétně zateplení vnějších stěn objektu, zateplení posledního stropu objektu, výměnu oken a venkovních dveří, zhotovení nového krovu střechy a instalaci vzduchotechnické jednotky na st.p.č. 3650, v k.ú. Trutnov, ve městě Trutnov. Navržené stavební úpravy nebudou mít vliv na stávající charakter a účel objektu. Záměr upravuje tři budovy SPŠ Trutnov, které jsou vzájemně propojeny jednopodlažním krčkem. Stěny budou zatepleny izolací z EPS tl. 180 mm. Původní plochá střecha bude zrušena a nahrazena sedlovou pomocí dřevěných vazníků. Stávající panelový strop nad 2.NP bude zateplen 360 mm minerální vaty. Ke změně vzhledu budovy dojde také díky výměně oken, dveří a změně barevného řešení fasády. Napojení na dopravní a technickou infrastrukturu zůstává stávající.

Městský úřad Trutnov
Slovanské náměstí 165
541 16 Trutnov



Telefon 499 803 111
Fax 499 803 103
IDS 3acbs2c

Úřední hodiny: pondělí a středa od 08:00 do 17:00, úterý a čtvrtek od 08:00 do 15:00 a pátek od 08:00 do 14:30.

Handwritten signature

ZÁVĚRY POSOUZENÍ:

Záměr je přípustný.

Záměr bude umístěn a proveden v souladu s částí předložené dokumentace, která je přílohou tohoto závazného stanoviska; další podmínky pro přípravu a uskutečnění záměru se nestanoví.

PLATNOST ZÁVAZNÉHO STANOVISKA:

Závazné stanovisko platí 2 roky ode dne vydání.

ODŮVODNĚNÍ:

Městský úřad Trutnov, odbor rozvoje města, obdržel žádost o vydání závazného stanoviska podanou stavebníkem Ing. Vladislavem Sauerem, SPŠ Trutnov, Školní 101, 541 01 Trutnov; zastoupený projektantem Ing. Vladimírem Fiedlerem, Energy Benefit Centre a.s., Veverkova 1343, 500 02 Hradec Králové. K žádosti o vydání závazného stanoviska byla doložena projektová dokumentace zpracovaná v září 2018 Ing. Vladimírem Fiedlerem.

Při vydání závazného stanoviska vycházel odbor rozvoje města, jako orgán územního plánování, z následujících podkladů předložených žadatelem:

- projektová dokumentace zpracovaná v září 2018 Ing. Vladimírem Fiedlerem, autorizovaným inženýrem pro pozemní stavby (ČKAIT 0601590)

Kromě podkladů předložených žadatelem vycházel odbor rozvoje města, jako orgán územního plánování, z:

- Politiky územního rozvoje České republiky, ve znění Aktualizace č. 1 schválené vládou České republiky dne 15. 4. 2015, usnesením vlády č. 276,
- Zásad územního rozvoje Královéhradeckého kraje, vydaných dne 8. 9. 2011, usnesením zastupitelstva Královéhradeckého kraje č. 22/1564/2011, s nabytím účinnosti dne 16. 9. 2011, ve znění Aktualizace č. 1, vydané jako opatření obecné povahy dne 10. 9. 2018, usnesením zastupitelstva Královéhradeckého kraje č. ZK 15/1116/2018, s nabytím účinnosti dne 3. 10. 2018,
- Územního plánu Trutnov, vydaného na základě usnesení zastupitelstva města Trutnov č. 2011-226/4 dne 19. 9. 2011, s nabytím účinnosti dne 5. 10. 2011 ve znění Změny č. 1 Územního plánu Trutnov, vydané formou opatření obecné povahy na základě usnesení zastupitelstva města Trutnov č. 2015-147/3 ze dne 22. 6. 2015, a nabytím účinnosti dne 10. 7. 2015.

Orgán územního plánování, posoudil podle § 96b odst. 1 stavebního zákona záměr a shledal, že vyvolává změnu v území. Přezkoumal záměr podle § 96b odst. 3 stavebního zákona, zda je přípustný z hlediska souladu s politikou územního rozvoje, s územně plánovací dokumentací a z hlediska uplatňování cílů a úkolů územního plánování.

Orgán územního plánování, posuzoval přístavbu z hlediska **naplnění cílů a úkolů územního plánování** stanovených v ustanovení § 18 a 19 stavebního zákona. Záměr je v souladu s cíli a úkoly územního plánování.

Orgán územního plánování přezkoumal **soulad záměru s politikou územního rozvoje**. Platná Politika územního rozvoje ČR záměr v jím dotčeném území neřeší, záměr se věcí řešených Politikou územního rozvoje ČR nedotýká.

Odbor rozvoje města, jako orgán územního plánování, přezkoumal **soulad záměru se zásadami územního rozvoje**. Zásady územního rozvoje Královéhradeckého kraje umístění záměru neřeší a jejich uplatnění není záměrem dotčeno.

Orgán územního plánování přezkoumal **soulad záměru s územním plánem**. Záměr se nachází v katastrálním území Trutnov a je umístěn do plochy, která se dle hlavního výkresu územního plánu Trutnov nachází v zastavěném území a je vymezena pro funkční využití „Plochy občanského vybavení – veřejná infrastruktura (OV)“. Regulativy stanovené územním plánem pro tyto plochy umožňují následující:

Hlavní využití:

- provozování občanského vybavení veřejné infrastruktury.

Přípustné využití:

- stavby a zařízení pro vzdělávání a výchovu,
- stavby a zařízení pro sociální služby, péči o rodinu, zdravotní služby,
- stavby a zařízení pro kulturu, veřejnou zprávu,
- stavby a zařízení pro ochranu obyvatelstva,
- plochy zeleně s městským mobiliářem.

Nepřípustné využití:

- veškeré stavby, zařízení a činnosti neuvedené v hlavním, přípustném a podmíněně přípustném využití a nesouvisející s tímto využitím.

Podmíněně přípustné využití:

- služební byty ve stavbách a zařízeních uvedených v přípustném využití,
- stavby a zařízení související dopravní a technické infrastruktury, které nesníží kvalitu prostředí ve vymezené ploše a svém okolí.

Podmínky prostorového uspořádání:

- koeficient míry zastavění plochy KZP=0,70,
- výšková hladina zástavby se stanovuje max. na šest nadzemních podlaží,
- normová kapacita parkovacích stání musí být umístěna na vlastním pozemku nebo na pozemku přiléhajícímu k pozemku stavby.

Vzhledem k tomu, že budova slouží jako občanské vybavení veřejné infrastruktury a tento záměr její využití nijak nemění, je změna objektu v souladu s hlavním využitím. Hodnota zastavění pozemku se změnou stavby nemění, maximální výšková hladina zástavby je dodržena a parkovací stání nejsou tímto záměrem řešena. Záměr je tedy i v souladu s podmínkami prostorového uspořádání.

Z uvedených důvodů dospěl orgán územního plánování k závěru, že posuzovaný záměr je přípustný.

Toto stanovisko má platnost 2 roky od data jeho vydání a jeho nedílnou součástí tvoří potvrzená část předložené dokumentace v rozsahu Situace – koordinační situace (nový stav), Půdorys 1NP – nový stav, Půdorys 2NP – nový stav, Pohled západní – nový stav, Pohled jižní – nový stav, Pohled východní – nový stav, Pohled severní – nový stav.



Ing. Miroslav Franc
vedoucí odboru

Příloha:

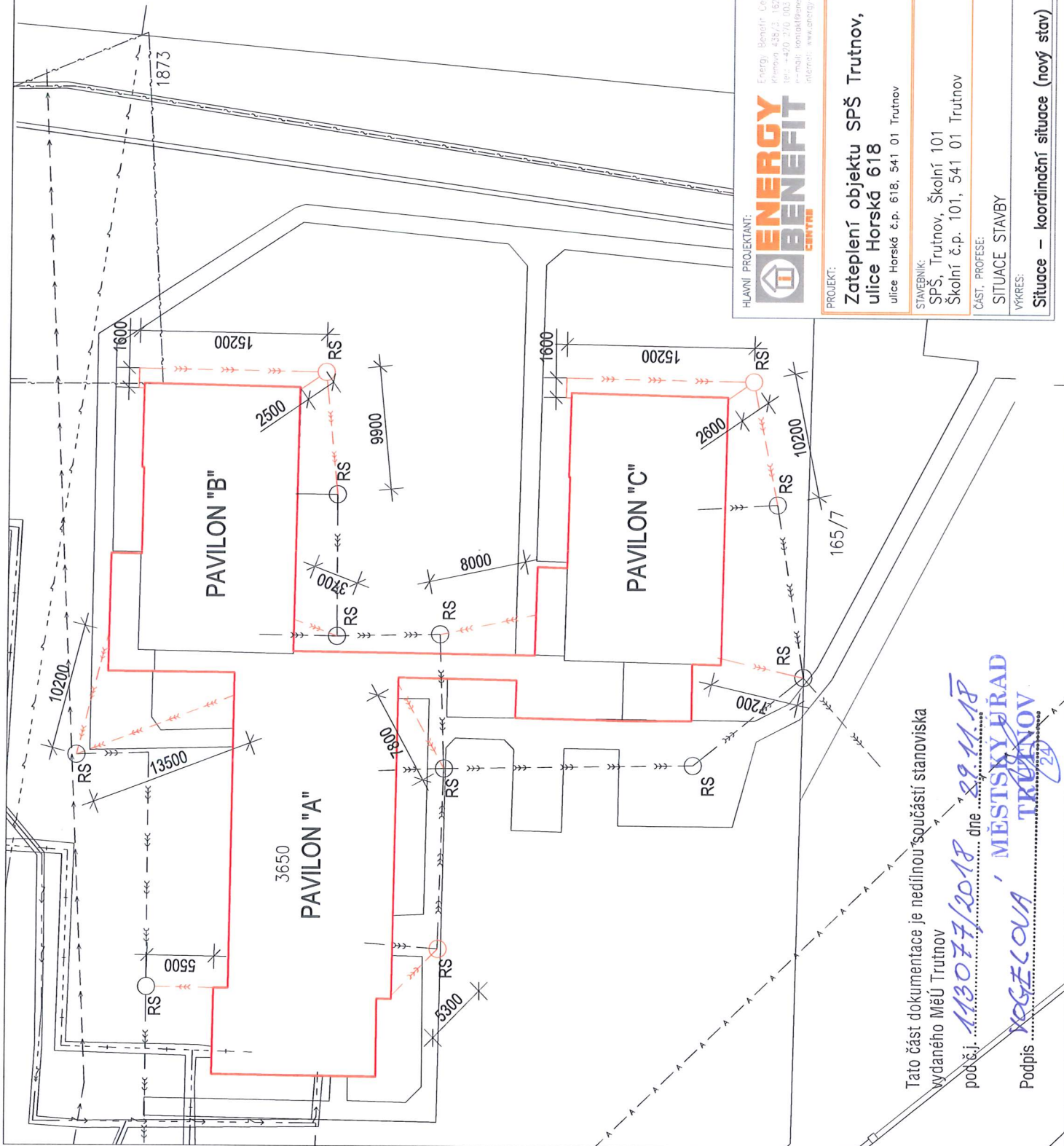
Situace – koordinační situace (nový stav)
Půdorys 1NP – nový stav
Půdorys 2NP – nový stav
Pohled západní – nový stav
Pohled jižní – nový stav
Pohled východní – nový stav
Pohled severní – nový stav

LEGENDA INŽENÝRSKÝCH SÍTÍ

- stávající jednotná kanalizace
- stávající vodovodní řád
- stávající vedení Čelínu v zemi
- stávající nadzemní vedení VN
- stávající podzemní vedení NN
- cizí energetické vedení
- teplovodní potrubí
- ochranné pásmo radiových sítí

LEGENDA NOVÝCH INŽENÝRSKÝCH SÍTÍ

- nová přípojka dešťové kanalizace z KG DN 160x5,0 mm SN8



HLAVNÍ PROJEKTANT:



ZPRACOVATEL ČÁSTI:

Vypracoval:
Ing. Světlana Trejtnarová
Zodpovědný projektant:
Ing. Vladimír Fiedler

Energy Benefit Centre, s.r.o.
Křiváček 438/3, 182 00 Praha 6
Tel.: +420 276 003 300
e-mail: kontakt@energy-benefit.cz
Internet: www.energy-benefit.cz

PROJEKT:

Zateplení objektu SPŠ Trutnov,
ulice Horská 618

ulice Horská č.p. 618, 541 01 Trutnov

STAVEBNÍK:

SPŠ, Trutnov, Školní 101
Školní č.p. 101, 541 01 Trutnov

ČÁST, PROFESE:

SITUACE STAVBY

VÝKRES:

Situace — koordináční situace (nový stav)

razítko a podpis

Paré:

Zakázkové číslo:

180226

Datum:

09/2018

Část:

C

Supl:

DSP

Změna:

00

Formát:

2x44

Č. výkr.:

3

Měřítko:

300

Tato část dokumentace je nedílnou součástí stanoviska
vydaného MěÚ Trutnov

pod č.j. 113077/2018 dne 29.11.18

MĚSTSKÝ ÚŘAD
TRUTNOV

Podpis

Tato část dokumentace je nedílnou součástí stanoviska

vydaného MěÚ Trutnov

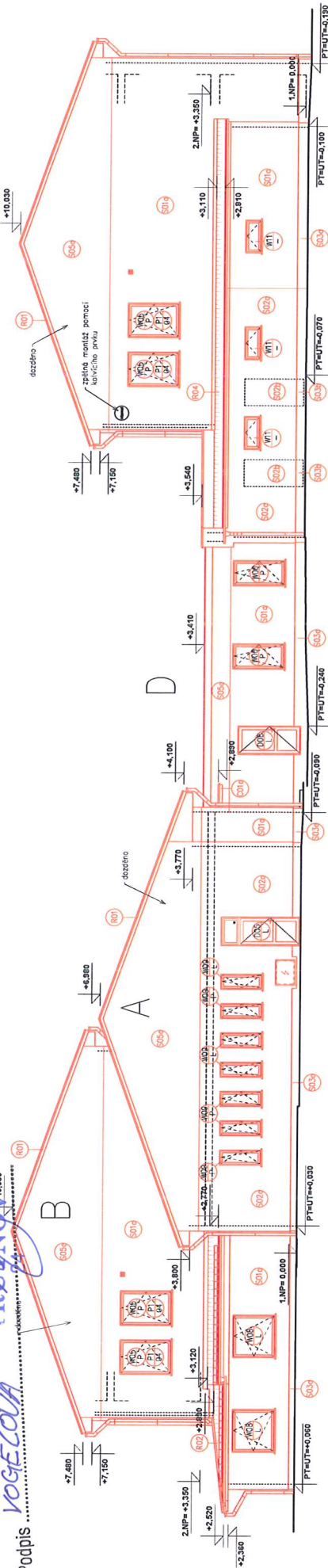
pod č.j. H3077/2018 dne 29.11.18

ČESKÝ ÚŘAD

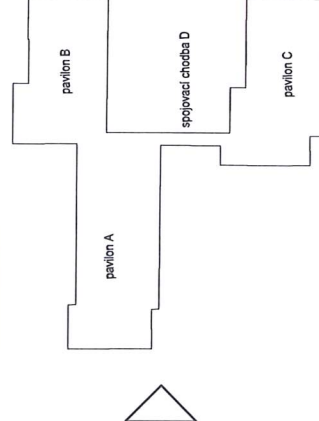
TRUTNOV

Podpis VOGELOVÁ TRUTNOV

10.030



SITUAČNÍ SCHEMATA



LEGENDA MATERIÁLŮ

| | |
|--|---|
| | STAVBOVÉ KONSTRUKCE - výplně vlny |
| | Zemina půdní |
| | Násep půdní |
| | PŘEDPOKLADNÉ KONSTRUKCE - NENÍ MOŽNÉ ZMĚNIT |
| | NOVÉ KONSTRUKCE |
| | CERTIFIKOVANÝ ETICS: Tepelná izolace EPS 150mm |
| | CERTIFIKOVANÝ ETICS: Tepelná izolace SXA/Perimeter 1L 150mm - vhodný na soklové oblasti |
| | CERTIFIKOVANÝ ETICS: Tepelná izolace z minerální vlny 1L 180mm |
| | CERTIFIKOVANÝ ETICS: Tepelná izolace z minerální vlny 1L 200, 160, 100mm (včetně izoterm) |
| | Pojistná síťování fólie |
| | Nové zdivo z přímých cihelných bloků typu THERM P+D 1L 250mm, lepeno na vodnou pánu |
| | Dodávky zdivo z CP na VC maltu |
| | Zateplení C20/25 - XC1 výtlak B500 B |
| | Dřevo |
| | Zemina nezpypaná |
| | Podkladní vrstva - dřevěné korněže hrace 0-50mm, žlutého |
| | Podkladní vrstva - dřevěné korněže hrace 8-10mm, žlutého |

POZNÁMKA:

pozn. 6.1 po osazení nových oken bude na vnějším ostění úplně obklopen podhledem vlny jako předpoklad.

pozn. 6.2 Pásovitá konstrukce budou kolmé pomocí chemické kotvy do vlny po cca 100mm - kotva M16 S 5,5 dle stavebního normy.

pozn. 6.3 Výrobce vlny musí být specifikován dle stavebního normy výrobního výrobce. Výrobce vlny musí být specifikován dle stavebního normy výrobního výrobce. Výrobce vlny musí být specifikován dle stavebního normy výrobního výrobce.

pozn. 6.4 zarytí vlny musí být specifikován dle stavebního normy výrobního výrobce. zarytí vlny musí být specifikován dle stavebního normy výrobního výrobce.

pozn. 6.5 před zateplením musí být zateplení vlny specifikován dle stavebního normy výrobního výrobce. před zateplením musí být zateplení vlny specifikován dle stavebního normy výrobního výrobce.

pozn. 6.6 vnější ostění a podklad musí být specifikován dle stavebního normy výrobního výrobce. vnější ostění a podklad musí být specifikován dle stavebního normy výrobního výrobce.

pozn. 6.7 vnější ostění a podklad musí být specifikován dle stavebního normy výrobního výrobce. vnější ostění a podklad musí být specifikován dle stavebního normy výrobního výrobce.

pozn. 6.8 vnější ostění a podklad musí být specifikován dle stavebního normy výrobního výrobce. vnější ostění a podklad musí být specifikován dle stavebního normy výrobního výrobce.

pozn. 6.9 vnější ostění a podklad musí být specifikován dle stavebního normy výrobního výrobce. vnější ostění a podklad musí být specifikován dle stavebního normy výrobního výrobce.

pozn. 6.10 vnější ostění a podklad musí být specifikován dle stavebního normy výrobního výrobce. vnější ostění a podklad musí být specifikován dle stavebního normy výrobního výrobce.

pozn. 6.11 vnější ostění a podklad musí být specifikován dle stavebního normy výrobního výrobce. vnější ostění a podklad musí být specifikován dle stavebního normy výrobního výrobce.

pozn. 6.12 vnější ostění a podklad musí být specifikován dle stavebního normy výrobního výrobce. vnější ostění a podklad musí být specifikován dle stavebního normy výrobního výrobce.

pozn. 6.13 vnější ostění a podklad musí být specifikován dle stavebního normy výrobního výrobce. vnější ostění a podklad musí být specifikován dle stavebního normy výrobního výrobce.

pozn. 6.14 vnější ostění a podklad musí být specifikován dle stavebního normy výrobního výrobce. vnější ostění a podklad musí být specifikován dle stavebního normy výrobního výrobce.

| | | | | |
|---|--|---|--------|--|
| ENERGY BENEFIT | ZEPRACOVATEL ČÁSTI: Výrobce: Ing. Světlana Trejnarová Zodpovědný projektant: Ing. Vladimír Fiedler | STAVBA: Zateplení SPŠ Trutnov, ulice Horská 618 Horská 618, 541 01 Trutnov | 180226 | rozloha z podlaží: Zakazovatel: Pape: |
| PROJEKT: | Ing. Světlana Trejnarová Ing. Vladimír Fiedler | STAVBA: | 180226 | rozloha z podlaží: Zakazovatel: Pape: |
| Zateplení SPŠ Trutnov, ulice Horská 618 | Ing. Světlana Trejnarová Ing. Vladimír Fiedler | STAVBA: | 180226 | rozloha z podlaží: Zakazovatel: Pape: |
| SPŠ Trutnov, Školní 101 Školní 101, 541 01 Trutnov | Ing. Světlana Trejnarová Ing. Vladimír Fiedler | STAVBA: | 180226 | rozloha z podlaží: Zakazovatel: Pape: |
| ARCHITEKTONICKO-STAVEBNÍ ŘEŠENÍ | Ing. Světlana Trejnarová Ing. Vladimír Fiedler | STAVBA: | 180226 | rozloha z podlaží: Zakazovatel: Pape: |
| Pohled západní - nový stav | Ing. Světlana Trejnarová Ing. Vladimír Fiedler | STAVBA: | 180226 | rozloha z podlaží: Zakazovatel: Pape: |

